

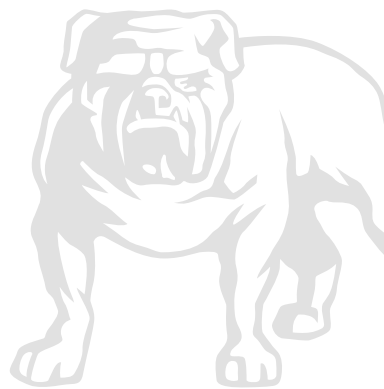
MIRKA

Mirka® DEROS

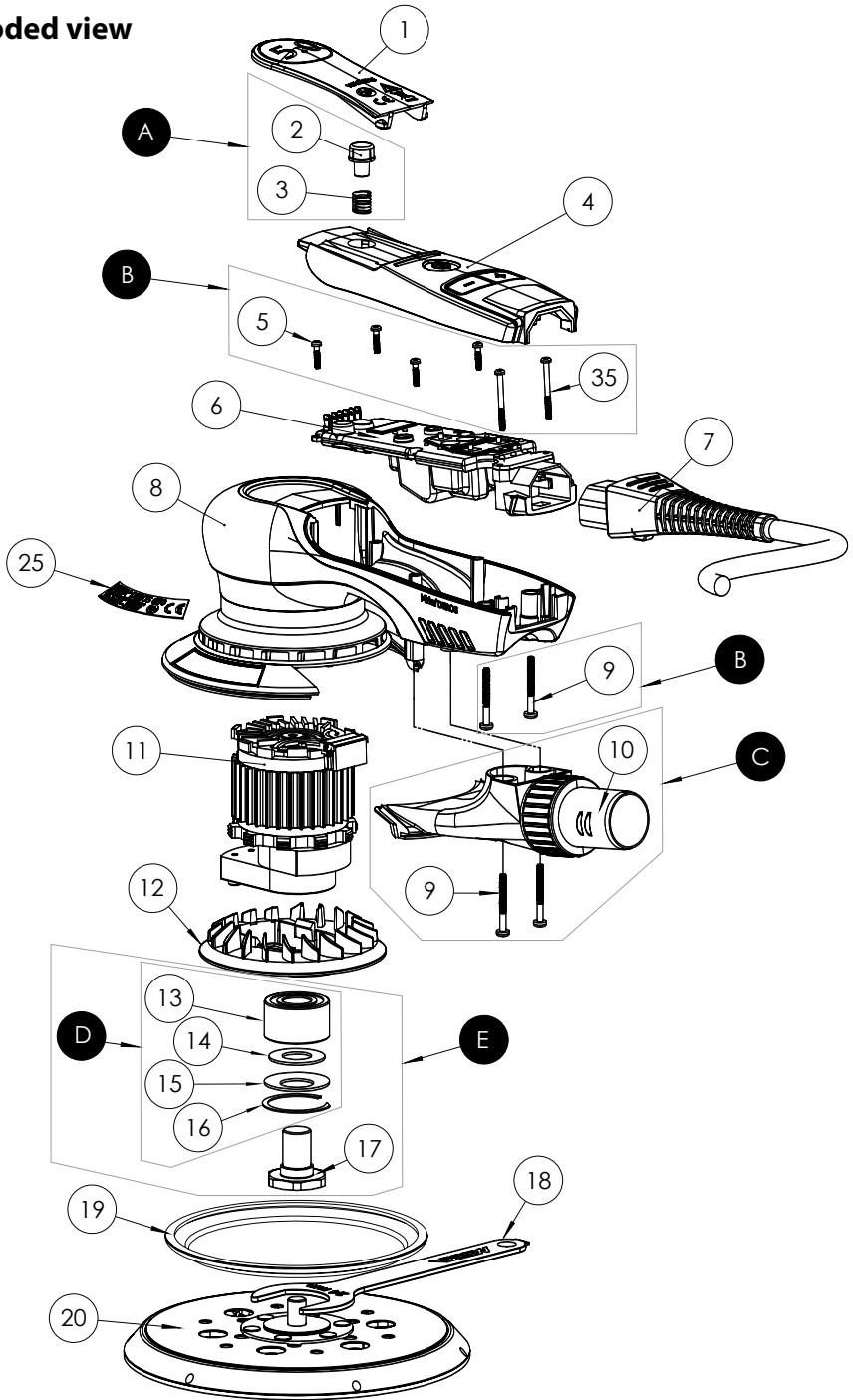
125 mm (5") & 150 mm (6")



Sidor utan svensk text är borttagna



Exploded view



Parts list – kits

Mirka code	Item	Description	Kit	Quantity
MIE6520211		Start button kit	A	
	2	Start button		1
	3	Start button spring		1
MIE6520511		Screw kit	B	
	5	Screws ¹⁾		4
	9	Housing screws ²⁾		2
	35	Screws ¹⁾		2
MIE6521011		Swivel exhaust kit	C	
	9	Housing screws ³⁾		2
	10	Swivel exhaust		1
8995690011		Spindle bearing kit	D	
	13	Double row bearing		1
	14	Felt washer		1
	15	Washer		1
	16	Retaining ring		1
8995690141		Spindle & bearing assembly	E	
	13	Double row bearing		1
	14	Felt washer		1
	15	Washer		1
	16	Retaining ring		1
	17	Spindle 5/16"		1
8995690101		Balancing screw kit	F	
		Screws		5
		Nut		3
		Hex key		1
MIE6522511	25	Type label kit EU (550, 625, 650, 680)	G	40
MIE6522511CN	25	Type label kit CN (625, 650)	G	20

¹⁾ Tightening torque 0,6 Nm ²⁾ Tightening torque 1,4 Nm ³⁾ Tightening torque 1,5 Nm

Spareparts & accessories on next page.

Electrical tool must be serviced by a qualified repair person and in accordance with national requirements.

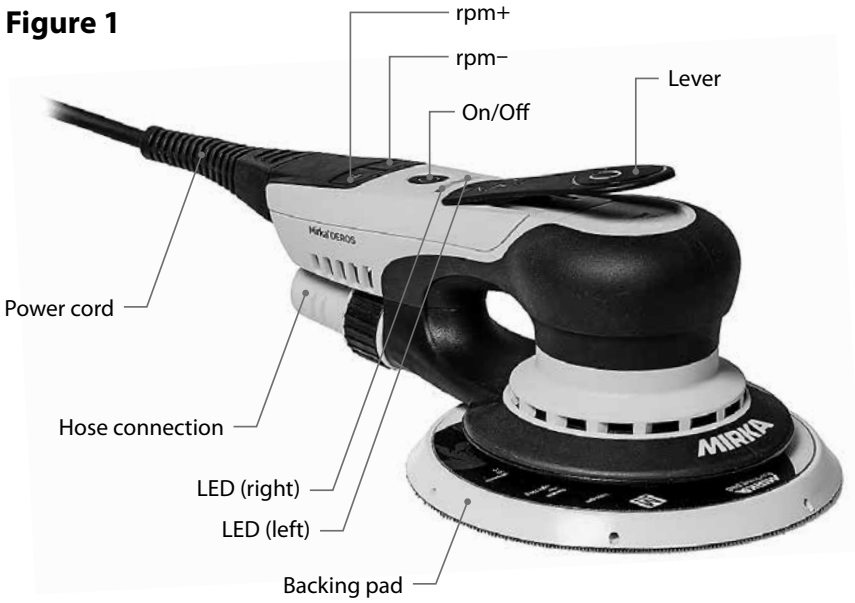
NOTE! Repairs done by non-authorized repairer will breach the Mirka warranty.

Parts list – spareparts & accessories

Mirka code	Item	Description	Kit	Quantity
MIE6210111	1	Lever 2,5 mm (150 mm)		1
MIE6510111	1	Lever 5,0 mm (125 & 150 mm)		1
MIE6810111	1	Lever 8,0 mm (150 mm)		1
MIE6510411	4	Cover plate		1
MIE6510611	6	Speed controller*		1
MIE6516011	7	Mains cable 4,3 m ce 230v		1
MIE6517011	7	Mains cable 4,3 m ce 230v uk		1
MIE6517411	7	Mains cable 4,3 m ce 230 v cn		1
MIE6520811	8	Housing		1
MIE5521111	11	Motor 5,0 mm/100 g pad (125 mm) ⁴⁾		1
MIE6221111	11	Motor 2,5 mm/130 g pad (150 mm) ⁴⁾		1
MIE6521111	11	Motor 5,0 mm/130 g pad (150 mm) ⁴⁾		1
MIE6821111	11	Motor 8,0 mm/130 g pad (150 mm) ⁴⁾		1
MIE65111B1	11-B	Ground wire		1
MIE5511211	12	Fan 5,0 mm/100 g pad (125 mm)		1
MIE6211211	12	Fan 2,5 mm/130 g pad (150 mm)		1
MIE6511211	12	Fan 5,0 mm/130 g pad (150 mm)		1
MIE6811211	12	Fan 8,0 mm/130 g pad (150 mm)		1
8995604121	18	Pad wrench 24 mm for 125/150 mm		1
8995603211	19	Break seal		1
8292502011	20	Backing pad net 125 mm 5" 5/16" 28H medium 100 g		1
8292502511	20	Backing pad net 125 mm 5" 5/16" 28H medium 130 g		1
8292605011	20	Backing pad net 150 mm 6" 5/16" 48H medium 130 g		1

* Spare parts only available to authorized repairers. ⁴⁾ Tightening torque 35 Nm

Figure 1



Pad medium*	Code	550CV	625CV	650CV	680CV	5650CV
125 mm (5"), 100 g	8292502011	X				
125 mm (5"), 130 g	8292502511					X
150 mm (6"), 130 g	8292605011		X	X	X	X

* Soft and hard pad variants available as accessories.

Försäkran om överensstämmelse

<p>KWH Mirka Ltd, 66850 Jeppo, Finland försäkrar härmed att produkterna Mirka® DEROS 150 mm (6") & 125 mm (5") 10 000 rpm oscillerande elslipmaskin (se tabellen "Tekniska data" för respektive modell), för vilken denna försäkran gäller, överensstämmer med följande standarder eller andra normativa dokument: EN 60745, EN 55014 och EN 61000, EN 300 328 i enlighet med förordningarna 2006/42/EG, 2014/30/EU och 2011/65/EU, 1999/5/EG.</p>		
<p>Jeppo 2016-06-13 Plats och datum för utfärdande</p>	<p>MIRKA Bolag</p>	<p> Stefan Sjöberg, VD</p>
<p>Bruksanvisningen omfattar: Sprängskiss, Komponentlista, Försäkran om överensstämmelse, Viktigt, Varning, Observera, Extra säkerhetsföreskrifter, Tekniska data, Buller och vibrationer, Rätt användning av verktyget, Arbetsstationer, Börja använda verktyget, Bruksanvisning, Bluetooth, Underhåll, Byte av underlagsplatta, Byte av bromstätning, Ytterligare service, Felsökningsguide, Återvinning, Mindre vibrationer vid slipning med pad saver eller slipplatta.</p>	<p>Tillverkare/leverantör KWH Mirka Ltd 66850 Jeppo, Finland Tel. +358 20 760 2111 Fax +358 20 760 2290 www.mirka.com</p>	<p></p>

Översättning av engelsk manual. Vi förbehåller oss rätten att göra ändringar i manualen utan föregående meddelande.

Viktigt

Läs dessa säkerhets- och användarinstruktioner noggrant före installation, användning eller underhåll av verktyget. Förvara instruktionerna på ett säkert, men lätt åtkomligt, ställe.

Erforderlig personlig skyddsutrustning



Läs bruks-
anvisningen



Använd
skyddsglasögon



Använd
hörselskydd



Använd
skyddshandskar



Använd
andningsmask



Varning: Potentiellt farlig situation som kan leda till dödsfall eller allvarliga personskador och/eller skador på utrustningen.

Observera: Potentiellt farlig situation som kan leda till lättare eller mindre personskador och/eller skador på utrustningen.

Läs igenom och följ

- General Industry Safety & Health Regulations, Part 1910, OSHA 2206, kan beställas via: Superintendent of Documents; Government Printing Office; Washington DC 20402, USA.
- Nationella och lokala bestämmelser.

VARNING

- Använd alltid erforderlig säkerhetsutrustning i enlighet med tillverkarens instruktioner och lokala/nationella bestämmelser.
- Verktygets elsäkerhet kan endast garanteras vid användning av underlagsplattor i originalutförande.
- Använd aldrig ett elverktyg när du är trött eller påverkad av droger, alkohol eller läkemedel.
- Läs säkerhetsdatabladet för arbetsytan.
- Använd verktyget med dammsug. Passande dammsug minskar antalet farliga dammpartiklar.
- Sträck dig inte för långt. Användaren måste alltid stå i en säker position på ett stadigt underlag med ett fast grepp om maskinen.
- Använd inte löst sittande kläder eller smycken. Håll hår, kläder och handskar på säkert avstånd från rörliga delar. Löst sittande kläder, smycken eller långt hår kan fastna i verktyg med rörliga delar.
- Om dina händer/handleder domnar eller gör ont, sluta använda verktyget och uppsök läkare. Repetitiva arbetsställningar och rörelser samt överexponering för vibrationer kan orsaka skador på händer, handleder och armar.
- Använd inte elverktyg i explosiva miljöer där det förekommer brandfarliga vätskor, gaser eller dammpartiklar. Elverktyg genererar gnistor som kan antända damm eller ångor.

OBSERVERA

- Ta bort skruvnyckeln innan du sätter i kontakten i vägguttaget.
- Se till att arbetsområdet är rent och har tillräcklig belysning.
- Se till att arbetsstycket som ska slipas sitter fast ordentligt.
- Dra alltid ut strömkabeln innan du byter slipmaterial. Se till att slipmaterialet är centrerat och sitter fast ordentligt på underlagsplattan.
- Håll barn och åskådare på säkert avstånd vid användning av elverktyg. Distractioner kan få dig att tappa kontrollen över verktyget.
- Tänk alltid på arbets säkerheten. Verktyget får aldrig bäras, förvaras eller lämnas utan uppsikt med strömkabeln ansluten.
- Håll händerna borta från den roterande underlagsplattan vid användning.
- Låt inte verktyget köra fritt utan att vidta säkerhetsåtgärder för att skydda personer eller föremål i närheten från skador orsakade av att slippappret eller underlagsplattan lossnar.

Extra säkerhetsföreskrifter

- Läs igenom alla instruktioner före användning av verktyget. Alla användare måste kunna använda verktyget och vara medvetna om säkerhetsföreskrifterna.
- Alla underhållsarbeten måste utföras av utbildad personal. För service, kontakta ett auktoriserat Mirka servicecenter.
- Använd alltid verktyget med en jordfelsbrytare som löser ut vid en läckström på högst 30 mA.
- Kontaktdonen för anslutning av strömkabeln är inte enligt IEC-standard. Endast originalströmkablar från Mirka får användas. Dessa strömkablar finns att köpa hos din Mirka-återförsäljare.
- Kontrollera regelbundet verktyg, underlagsplatta, strömkabel och anslutningar med avseende på slitage.
- Dammsugets uppsamlingspåse ska tömmas eller bytas ut varje dag. Damm kan vara extremt brandfarligt. Tömning eller byte av påsen garanterar dessutom en optimal prestanda.
- Se alltid till att elnätet motsvarar specifikationerna på elverktyget (V, Hz).
- Se till att inte kläder, slipsar, hår, trasor etc. trasslar in sig i verktygets rörliga delar.
- Om verktyget inte fungerar som det ska, stäng genast av det och lämna in det på service eller reparation.

Tekniska data

Mirka® DEROS	550CV	625CV	650CV	680CV	5650CV
Effekt	350 W	350 W	350 W	350 W	350 W
Nätspänning	220–240 VAC	220–240 VAC	220–240 VAC	220–240 VAC	220–240 VAC
Hastighet	4 000–10 000 rpm	4 000–10 000 rpm	4 000–10 000 rpm	4 000–10 000 rpm	4 000–10 000 rpm
Oscillering	5,0 mm (3/16")	2,5 mm (3/32")	5,0 mm (3/16")	8,0 mm (5/16")	5,0 mm (3/16")
Underlagsplattans storlek	Ø 125 mm (5")	Ø 150 mm (6")	Ø 150 mm (6")	Ø 150 mm (6")	Ø 125/150 mm (5"/6")
Vikt	1,00 kg	1,02 kg	1,05 kg	1,06 kg	1,05 kg
Skyddsklass	I	I	I	I	I

Buller och vibrationer

Värdena är uppmätta enligt EN 60745.

Mirka® DEROS	550CV	625CV	650CV	680CV	5650CV
Ljudtrycksnivå (L_{pa})	71 dB(A)	71 dB(A)	71 dB(A)	71 dB(A)	71 dB(A)
Ljudeffektnivå (L_{wa})	82 dB(A)	82 dB(A)	82 dB(A)	82 dB(A)	82 dB(A)
Buller mättolerans (K-faktor)	3,0 dB	3,0 dB	3,0 dB	3,0 dB	3,0 dB
Vibrationsvärde a_h*	3,2 m/s ²	2,4 m/s ²	3,4 m/s ²	3,5 m/s ²	3,4 m/s ²
Vibrationer mättolerans (K-faktor)*	1,5 m/s ²	1,5 m/s ²	1,5 m/s ²	1,5 m/s ²	1,5 m/s ²

Specifikationerna kan komma att ändras utan föregående meddelande. Modellserien kan variera mellan olika marknader.

* Värdena som anges i tabellen har uppmätts vid laborietester i enlighet med angivna koder och standarder och bör inte användas för riskbedömning. Värden som mäts på enskilda arbetsplatser kan vara högre än de angivna värdena ovan. De faktiska exponeringsvärdena och skaderiskerna som en enskild användare utsätts för är unika och beror på hur personen arbetar, arbetsmaterialet och utformningen av arbetsplatsen, liksom på exponeringstiden och användarens fysiska tillstånd. KWH Mirka Ltd ansvarar inte för konsekvenser av att de angivna värdena används i stället för de faktiska exponeringsvärdena vid en enskild riskbedömning.

Ytterligare information om arbetshälsa och arbets säkerhet finns på följande webbplatser:
<https://osha.europa.eu/en> (Europa) eller <http://www.osha.gov> (USA)

Rätt användning av verktyget

Denna slipmaskin är avsedd för slipning av alla slags material, t.ex. metall, trä, sten, plast etc. med slipmaterial speciellt utformade för dessa ändamål. Använd inte slipmaskinen för andra ändamål än de specificerade, utan att först rådfråga tillverkaren eller tillverkarens auktoriserade leverantör. Använd inte underlagsplattor som har lägre hastighet än 10 000 rpm fri hastighet. Använd endast Mirkas underlagsplattor som är konstruerade för att ge optimal prestanda med bromstättningen. Montera aldrig en underlagsplatta utan distansbricka. Underlagsplattor av andra fabrikat kan ge sämre prestanda och öka vibrationsnivån. För att garantera en tillräcklig luftcirkulation ska kylsystemet för luftintag alltid hållas rent och fritt från blockeringar. Samtliga underhålls- och reparationsarbeten som kräver att motorhuset öppnas får endast utföras av ett auktoriserat servicecenter.

Arbetsstationer

Verktyget ska användas som handverktyg. Användaren bör alltid stå på ett stadigt underlag. Innan slipmaskinen startas måste användaren befinna sig i en säker position på ett stadigt underlag med ett fast grepp om maskinen samt vara medveten om att det kan uppstå en momentreaktion vid uppstarten. Se avsnittet "Bruksanvisning".

Börja använda verktyget

När du packar upp verktyget, kontrollera att det är komplett och fritt från transportskador. Använd aldrig ett skadat verktyg.

Innan du börjar använda det, kontrollera att underlagsplattan är korrekt monterad och väl åtdragen. Anslut strömkabeln till slipmaskinen. Anslut andra änden till ett jordat uttag (220–240 V AC, 50/60 Hz).

För att kunna utnyttja detta verktyg till fullo rekommenderar vi att det kombineras med Mirkas dammsugare (eller annan lämplig dammsugningsenhet) samt Mirkas nätslipningsprodukter. Kombinationen av Mirkas slipmaskiner, nätslipningsprodukter och dammsugare ligger till grund för Mirkas dammfria sliplösningar.

Strömkabeln från slipmaskinen ansluts till uttaget på dammsugarens front. Genom att ansluta slipmaskinens strömkabel till uttaget på dammsugaren kan dammsugarens autostartfunktion utnyttjas.

Bruksanvisning

- Verktyget ska användas som handverktyg. Det kan användas i valfri position. Obs! Slipmaskinen kan utveckla reaktionskrafter när den startas.
- Se till att slipmaskinen är avstängd. Välj ett lämpligt slipmaterial och fäst det på underlagsplattan. Se till att slipmaterialet är centrerat på underlagsplattan. För optimal funktion rekommenderar vi Mirkas underlagsplattor och nätslipningsprodukter.
- Slå på slipmaskinen genom att trycka på On-/Off-knappen, se figur 1. Slipmaskinens (högra) LED-lampa lyser nu grönt.
- Slipmaskinen kan nu startas genom att man trycker på reglaget.
- Hastigheten kan justeras mellan 4 000 rpm och maximalt varvtal med hjälp av reglaget.
- Det maximala varvtalet kan justeras genom att trycka på rpm+ eller rpm–, se figur 1. Varje tryckning ökar eller minskar varvtalet med 1 000 rpm inom det tillåtna varvtalsområdet. Varvtalet kan justeras mellan 4 000 och 10 000 rpm.
- Det finns två sätt att justera verktygets hastighet. I standardinställningen kan hastigheten justeras linjärt med hjälp av reglaget. I den andra inställningen är hastigheten fastställd till maximalt inställt varvtal när verktyget är igång. Om man trycker in rpm+ och rpm– samtidigt pendlar verktyget mellan de två inställningsalternativen.
- Placera alltid verktyget på arbetsytan innan du startar det. Ta alltid bort verktyget från arbetsytan innan du stänger av det. Detta förhindrar onödiga märken på ytan som kan uppstå om slipmaterialet har för hög hastighet.
- När du har slipat klart, stäng av slipmaskinen genom att trycka på On-/Off-knappen. Slipmaskinens (högra) LED-lampa slocknar då.

Bluetooth

Detta verktyg är utrustat med Bluetooth® lågenergiteknik och kan kopplas till en app som ger tillgång till ytterligare funktioner. För mer information om appen och om den finns tillgänglig i ditt land, gå in på www.mirka.com.

Så här gör du för att aktivera Bluetooth på din Mirka® DEROS:

1. Anslut elkabeln till ett eluttag.
2. Tryck och håll inne +-knappen samtidigt som du slår på verktyget med On-/Off-knappen.
3. Vänster LED-lampa (grön) tänds, vilket indikerar att Bluetooth är aktiverat.
4. Bluetooth avaktiveras när verktyget kopplas bort från eluttaget.

OB! Om appen inte är installerad eller inte finns tillgänglig i ditt land, ska Bluetooth inte aktiveras.

Bluetooth® ordmärke och logotyp är registrerade varumärken som ägs av Bluetooth SIG, Inc. och all användning av dessa märken av KWH Mirka Ltd är licensbelagd. Andra varumärken och handelsnamn tillhör respektive innehavare.

Underhåll



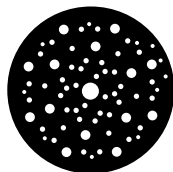
Dra alltid ut strömkabeln före underhåll!
Använd endast originalreservdelar från Mirka!

Byte av underlagsplatta

1. Stick in en skruvnyckel mellan underlagsplattan och bromstätningen för att hålla fast muttern för spindelaxeln.
2. Vrid underlagsplattan motsols och ta bort den.
3. Montera och dra fast den nya underlagsplattan med brickor.
4. Ta bort skruvnyckeln.

Pad saver

Mirkas pad saver är konstruerad för att skydda underlagsplattan från slitage vid aggressiv och kontinuerlig slipning med nätprodukter. Detta kostnadseffektiva tillbehör placeras mellan underlagsplattan och sliprondellen och bör bytas ut med jämna mellanrum. En pad saver gör att underlagsplattan håller längre.



http://www.mirka.com/accessories/Pad_Savers/#/

Byte av bromstätning

OBS! För kraftigt vakuum i dammsuget kan försämra bromstätningens funktion.

1. Demontera underlagsplattan enligt beskrivningen ovan.
2. Dra ut den gamla bromstätningen ur sitt spår.
3. Sätt in den nya bromstätningen i spåret.
4. Sätt in underlagsplattan enligt beskrivningen ovan.
5. Kontrollera bromstätningens funktion. Genom att variera antalet brickor mellan spindelaxeln och underlagsplattan kan bromstätningens inverkan justeras.



Ytterligare service

Service ska alltid utföras av utbildad personal. För att verktygets garanti ska gälla och för att garantera en hög säkerhet och funktionalitet bör du anlita ett auktoriserat Mirka servicecenter. För information om närmaste auktoriserade Mirka servicecenter, kontakta Mirkas kundtjänst eller din Mirka-återförsäljare.

Felsökningsguide

Symptom	Möjlig orsak	Lösning
Slipmaskinens (högra) LED-lampa blinkar omväxlande rött och grönt.	Maskinen är ansluten till ett eluttag med fel nätspänning.	Använd ett eluttag som motsvarar maskinens nominella spänning.
Slipmaskinens (högra) LED-lampa lyser inte när den är påslagen.	Strömkabeln är inte korrekt ansluten till maskinen eller vägguttaget.	Anslut den korrekt.
Slipmaskinens (högra) LED-lampa lyser rött och slipmaskinen saktar ner till 4 000 rpm när man slipar.	Temperaturen är för hög inuti slipmaskinen. Långvarig överbelastning.	Sänk belastningen till dess att slipmaskinen återgår till inställd hastighet.
Slipmaskinens (högra) LED-lampa lyser rött och varvtalet sänks en aning.	Kortvarig överbelastning.	Sänk belastningen och (högra) LED-lampan blir automatiskt grön igen.
Bromstättningen fungerar inte.	Utsliten bromstättning eller skadat spindellager.	Kontrollera bromstättning och spindellager och byt vid behov.
Slipmaskinen har stannat och (högra) LED-lampan lyser rött.	Verktyget är i säkerhetsläge på grund av hög temperatur.	Vänta tills verktyget har svalnat.

Återvinning



FARA

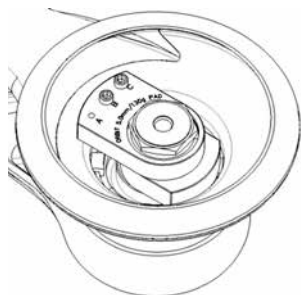
Återvinning av uttjänta maskiner. Gör uttjänta elverktyg obrukbara genom att avlägsna strömkabeln. Endast för EU-länder. Kasta inte elverktyg med hushållsavfall! I enlighet med Europaparlamentets och rådets direktiv 2002/95/EG, 2012/19/EU och 2003/108/EG om avfall som utgörs av eller innehåller elektrisk eller elektronisk utrustning, och deras tillämpning i enlighet med nationell lag, måste elverktyg som tjänat ut samlas in separat och transporteras till en miljögodkänd återvinningsanläggning.

Mindre vibrationer vid slipning med pad saver eller slipplatta

Slipning med pad saver eller slipplatta kan medföra en ökad vibrationsnivå. Ditt Mirka-verktyg har en funktion som bidrar till att minska dessa vibrationer. För att minska vibrationer som kan uppstå vid slipning med pad saver eller slipplatta, gör enligt följande:

1. Dra ur strömkabeln.
2. Ta bort underlagsplattan.
3. Montera muttrar och skruvar enligt nedanstående tabell och dra åt med 2 Nm.

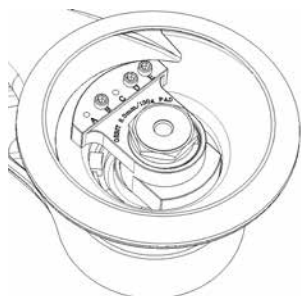
Exempel



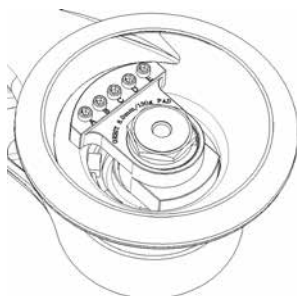
1. Maskinkonfiguration vid leverans.



2. Maskinkonfiguration för användning med pad saver/slipplatta.



3. Maskinkonfiguration vid leverans.



4. Maskinkonfiguration för användning med pad saver/slipplatta.

Modell	Bild	Leveransutförande									
		Skruv					Mutter				
		A	B	C	D	E	A	B	C	D	E
550	1	-	X	X	-	-	-	-	-	-	-
625	1	-	X	X	-	-	-	-	-	-	
650	1	-	X	X	-	-	-	-	-	-	
680	3	-	X	-	X	X	-	-	-	-	
5650	1	-	X	X	-	-	-	-	-	-	
Modell	Bild	Utförande, pad saver/slipplatta									
550	2	X	X	X	-	-	X	X	X	-	-
625	2	-	X	X	-	-	-	X	X	-	-
650	2	X	X	X	-	-	X	X	X	-	-
680	4	X	X	X	X	X	-	-	-	-	-
5650	2	X	X	X	-	-	X	X	X	-	-

MIRKA



KWH MIRKA LTD

Finland

Brazil Mirka Brasil Ltda.

Canada Mirka Abrasives Canada Inc.

China Mirka Trading Shanghai Co., Ltd

Finland & Baltics KWH Mirka Ltd

France Mirka Abrasifs s.a.r.l.

Germany Mirka Schleifmittel GmbH

India Mirka India Pvt Ltd

Italy Mirka Italia s.r.l.

Mexico KWH Mirka Mexicana, S.A. de C.V.

Russia Mirka Rus LLC

Singapore Mirka Asia Pacific Pte Ltd

Spain KWH Mirka Ibérica S.A.U.

Sweden Mirka Scandinavia AB

Turkey Mirka Turkey Zımpara Ltd Şirketi

United Kingdom Mirka (UK) Ltd

USA Mirka Abrasives, Inc

For contact information,
please visit www.mirka.com

Quality from start to finish

